

MASZYN I URZĄDZEŃ

RZECZOZNAWCY - MOT.

Spółka z o.o. w Poznaniu

Ekspertyzy wykonują rzeczoznawcy
STOWARZYSZENIA RZECZOZNAWCÓW

TECHNIKI SAMOCHODOWEJ I RUCHU DROGOWEGO

Rok założenia 1948 r.



należącego do FIEA – Międzynarodowej Federacji Ekspertów Samochodowych

61-896 Poznań, ul. Towarowa 35/37 (biurowiec DELTA), tel. 61 853 78 87, 61 853 74 49, tel./fax 61 853 78 97

e-mail: biuro@rzeczoznawcy-mot.poznan.pl, <http://www.rzeczoznawcy-mot.pl>

WYCENA Nr: POP-183/2018

z dnia: 2018/04/24

Wykonawca wyceny : mgr inż. Krzysztof Howil RS001238

Zleceniodawca: Powiat Poznański - Zarząd Dróg Powiatowych w Poznaniu

Adres: ul. Zielona 8, 61-851 Poznań

Właściciel: ZARZĄD DRÓG POWIATOWYCH W POZNANIU

Adres: ul. ZIELONA 8, 61-851 POZNAŃ

Zadanie: Ocena stanu technicznego i określenie wartości rynkowej pojazdu

DANE IDENTYFIKACYJNE POJAZDU

Dane: [R] IV-2018

Marka:	ZETOR	Model pojazdu:	5320	
Wersja:	5320	Nr rejestracyjny:	PO 038A	Rok prod.: 2001
Rodzaj pojazdu:	Ciągnik rolniczy			

Nr INFO-EKSPERT	152-00009
Nr identyfikacyjny (VIN)	Z532005363B
Data pierwszej rejestracji	2001/11/21
Data ważności badania technicznego	2018/11/29
Wskazanie licznika	5679 mtg
Okres eksploatacji pojazdu (01/11/21-18/04/24)	197 mies.
Opis rodzaju pojazdu	ciągnik rolniczy
Kolor powłoki lakierowej, (rodzaj lakieru)	czerwony 2-warstwowy typu uni
Dop. masa całk.	5200 kg
Rodzaj kabiny	krótka
Rozstaw osi	2257 mm
Oznaczenie silnika	Z 7201
Rodzaj silnika	z zapłonem samoczynnym
Pojemność / Moc silnika	3595 ccm / 46kW (63KM)
Liczba cylindrów / Układ cylindrów	4 / rzędowy
Rodzaj skrzyni biegów	manualna

WYPOSAŻENIE STANDARDOWE (1996.05-2004.06)

L.p.	Nazwa elementu wyposażenia	L.p.	Nazwa elementu wyposażenia
1	Akumulator 135 Ah	5	Napęd tylnego wału odbioru mocy niezależny
2	Blokada mechanizmu różnicowego przedniego mostu automatyczna	6	Napęd tylnego wału odbioru mocy zależny
3	Błotniki kół przednich	7	Silnik 46 kW
4	Kabina komfortowa wyciszona, ogrzewana i wentylowana	8	Układ kierowniczy hydrostatyczny

WYPOSAŻENIE DODATKOWE

L.p	Nazwa elementu wyposażenia	Wartość [PLN]
1	+Ładowacz przedni TUR 4	1 628

OPIS ZAMONTOWANEGO W POJEŹDZIE OGUMIENIA

Koło	Marka, typ	Bieżnik	Zużycie
Przednie lewe:	*KABAT 7.50 - 16		50
Przednie prawe:	*KABAT 7.50 - 16		50
Tylne lewe:	STOMIL OLSZTYN 16.9 R28 136A8 EKOPRO TT		70
Tylne prawe:	STOMIL OLSZTYN 16.9 R28 136A8 EKOPRO TT		70

OPISY DOTYCZĄCE POJAZDU

SILNIK:

Stwierdzono:

Brak możliwości uruchomienia silnika. Wycieki oleju, układ chłodzenia szczelny.

PODWOZIE:

Stwierdzono:

Zespoły i mechanizmy podwozia są kompletne i stopień zużycia odpowiedni do przebiegu, warunków i okresu użytkowania.

NADWOZIE:

Kabina 3 osobowa, przeszklona, kompletna z wyraźnymi śladami zużycia eksploatacyjnego, w tym stanie techniczny.

OSPRZĘT I WYPOSAŻENIE POJAZDU:

Kompletne.

Ciągnik wyposażony w ładowacz przedni firmy POL-MOT Mrągowo

- model TUR 4,
- nr seryjny 472,
- rok produkcji 01/2003,
- masa 820 kg,
- ładowność 1200 kg,
- z pługiem, widłami i przeciw wagą.

KOREKTY

WARTOŚĆ BAZOWA BRUTTO (203 mies.)	25 500 PLN
---	------------

KOREKTA ZA WYPOSAŻENIE DODATKOWE	1 628 PLN
--	-----------

Wyposażenie pojazdu powoduje powiększenie wartości pojazdu, gdy jest wyposażeniem ponadstandardowym oraz jest sprawne, czyli zdolne do spełnienia swojej funkcji. Wielkość korekty wartości bazowej, związanej z wyposażeniem dodatkowym pojazdu została określona na podstawie udziału tego wyposażenia w wartości standardowo wyposażonego nowego pojazdu z uwzględnieniem amortyzacji pojazdu i zwiększonej amortyzacji jego wyposażenia.

KOREKTA ZA PIERWSZĄ REJESTRACJĘ	394 PLN
---------------------------------------	---------

Korekta uwzględnia wpływ daty pierwszej rejestracji pojazdu (pierwszego dopuszczenia do ruchu po zakupieniu pojazdu nowego) na jego wartość. Przyjmuje się, że pojazd bazowy został zarejestrowany po raz pierwszy 2001/05/15. Pojazd wyceniany został zarejestrowany 6 miesięcy później, zatem jego okres eksploatacji jest krótszy od okresu eksploatacji pojazdu bazowego i stąd wynika dodatnia korekta wartości.

KOREKTA ZA OGUMIENIE	- 569 PLN
----------------------------	-----------

Korekta uwzględnia wpływ stanu ogumienia na wartość pojazdu. Punktem odniesienia jest ogumienie o zużyciu 50%.

KOREKTY RÓŻNE	- 10 632 PLN
---------------------	--------------

W tym:

Stan utrzymania i dbałość o pojazd

[%] Wart. [PLN]

-5,0 -1 376

DOKUMENTACJA FOTOGRAFICZNA

do wyceny nr: POP-183/2018

z dnia: 2018/04/24

DANE IDENTYFIKACYJNE POJAZDU

Dane: [R] IV-2018

Marka: ZETOR

Model pojazdu: 5320

Wersja: 5320

Nr rejestracyjny: PO 038A

Rok prod.: 2001

Rodzaj pojazdu: Ciągnik rolniczy



Fot. 1



Fot. 2



Fot. 3



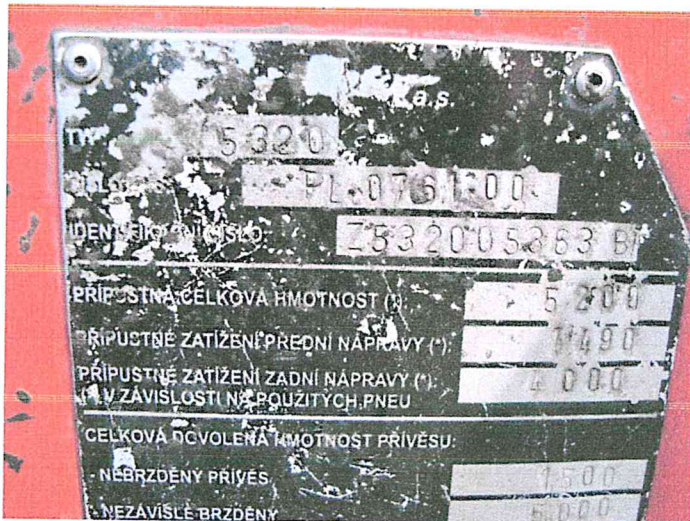
Fot. 4



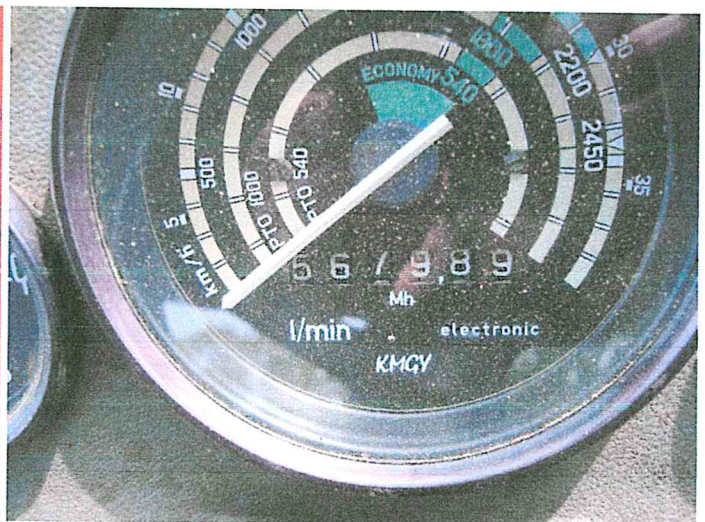
Fot. 5



Fot. 6



Fot. 7



Fot. 8



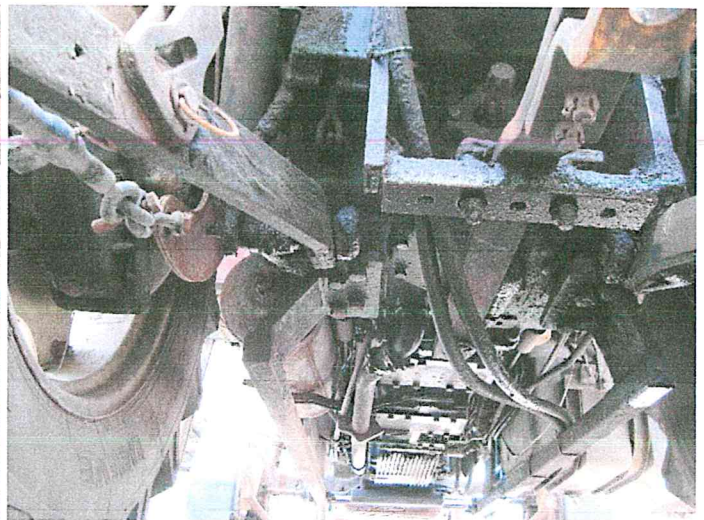
Fot. 9



Fot. 10



Fot. 11



Fot. 12



Fot. 13



Fot. 14



Fot. 15



Fot. 16



Fot. 17



Fot. 18

ARKUSZ USTALENIA WARTOŚCI POJAZDU

do wyceny nr: POP-183/2018

z dnia: 2018/04/24

Wykonawca wyceny : mgr inż. Krzysztof Howil RS001238

Zleceniodawca: Powiat Poznański - Zarząd Dróg Powiatowych w Poznaniu

Adres: ul. Zielona 8, 61-851 Poznań

Właściciel: ZARZĄD DRÓG POWIATOWYCH W POZNANIU

Adres: ul. ZIELONA 8, 61-851 POZNAŃ

Zadanie: Ocena stanu technicznego i określenie wartości rynkowej pojazdu

DANE IDENTYFIKACYJNE POJAZDU

Dane: [R] IV-2018

Marka: ZETOR Model pojazdu: 5320
 Wersja: 5320 Nr rejestracyjny: PO 038A Rok prod.: 2001
 Rodzaj pojazdu: Ciągnik rolniczy Nr IE: 152-00009

USTALENIE WARTOŚCI POJAZDU**KATALOG WARTOŚCI BAZOWYCH (BRUTTO):**

rok	mies.	wart. z katal. [PLN]	wart. zadana [PLN]
2004	05	29100	29100
2003	05	27650	27650
2002	05	26550	26550
2001	05	25500	25500
2000	05	24450	24450
1999	05	23500	23500
WARTOŚĆ BAZOWA BRUTTO (203 mies.)			25 500 PLN

Normatywny okres eksploatacji **203 mies.**
 DATA PIERWSZEJ REJESTRACJI (rok/mies/dn) **2001/11/21**
 Rzeczywisty okres eksploatacji **197 mies.**
 KOREKTA ZA PIERWSZĄ REJESTRACJĘ .. **394 PLN po korekcie: 25 894 PLN**

LISTA WYPOSAŻENIA:

Lista wyposażenia na podstawie informacji z bazy danych na okres: 1996.05-2004.06

WYPOSAŻENIE DODATKOWE:

L.p	Nazwa elementu wyposażenia	wta	data zam.	wpa	[%]	Wsp.	Wart. [PLN]
1	Ładowacz przedni TUR 4	1,00	2003/01/1	0,70	20,96*	0,30	1 628
KOREKTA ZA WYPOSAŻENIE DODATKOWE							1 628 PLN
KOREKTA ZA WYPOSAŻENIE							1 628 PLN po korekcie: 27 522 PLN

Czas pracy normatywny **0 mtg**
 Czas pracy rzeczywisty odczytany **5 679 mtg**

ZASTOSOWANE KOREKTY RÓŻNE:

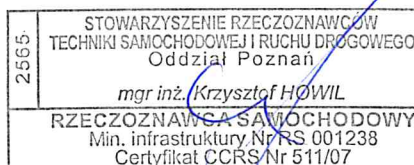
Opis korekty	[%]	Wart. [PLN]
Stan utrzymania i dbałość o pojazd	-5,0	-1 376
Zadana szacunkowa korekta z tytułu wcześniejszych napraw	-5,0	-1 376
Korekta ze względu na serwisowanie pojazdu	-5,0	-1 376
Szczególny charakter eksploatacji	-10,0	-2 752
Regionalna sytuacja rynkowa	-10,0	-2 752
Konieczne naprawy pojazdu	-3,6	-1 000
KOREKTY RÓŻNE		- 10 632 PLN po korekcie: 16 890 PLN

STAN OGUMIENIA:

Oś	Kolo	Cena [PLN]	Zuż. [%]	Bieżn [mm]	Kolo	Cena [PLN]	Zuż. [%]	Bieżn [mm]	Kolo	Cena [PLN]	Zuż. [%]	Bieżn [mm]	Kolo	Cena [PLN]	Zuż. [%]	Bieżn [mm]
Przednia					Lewe:	290	50*			Prawe:	290	50				
Tylne					Lewe:	1423	70*			Prawe:	1423	70*				
KOREKTA ZA OGUMIENIE										- 569 PLN po korekcie:		16 321 PLN				
WARTOŚĆ RYNKOWA BRUTTO PO ZAOKRĄGLENIU												16 300 PLN				

PEŁNOMOCNIK ZARZĄDU

mgr inż. Grzegorz Albrecht

RZECZOZNAWCY TECHNIKI SAMOCHODOWEJ,
RUCHU DROGOWEGO, MASZYN I URZĄDZEN**RZECZOZNAWCY - MOT.**Spółka z o.o.
61-896 Poznań, ul. Towarowa 35/37
tel. 61 853-74-49, 853-78-87, fax 61 853-78-97
NIP 778-10-15-140, REGON 630272755

Stan utrzymania i dbałość o pojazd mogą mieć wpływ na wartość rynkową pojazdu w przypadku, gdy stan wycenianego pojazdu istotnie odbiega od dobrego, odpowiedniego dla danego okresu eksploatacji i przebiegu. Stwierdzony ponadprzeciętnie dobry stan świadczący o wyjątkowej dbałości o pojazd może stanowić podstawę korekty dodatniej wartości, stan gorszy od typowego dobrego - podstawę do korekty ujemnej.

Zadana szacunkowa korekta z tytułu wcześniejszych napraw -5,0 -1 376

Naprawy powypadkowe samochodów szczególnie, w pierwszych latach eksploatacji powodują obniżenie wartości tych pojazdów w odniesieniu do pojazdów bezwypadkowych, a zatem mogą stanowić podstawę do stosowania ujemnej korekty wartości.

Wykonane prawidłowo naprawy w samochodach eksploatowanych dłużej niż 6 lat najczęściej nie powodują spadku ich wartości, a mogą nawet spowodować poprawę stanu technicznego i wzrost wartości. Podstawę do stosowania korekty dodatniej mogą stanowić także wykonane prawidłowo i udokumentowane naprawy nie związane z uszkodzeniami powypadkowymi, w tym wymiany zespołów, których celem jest usprawnienie - polepszenie pojazdu.

Korekta ze względu na serwisowanie pojazdu -5,0 -1 376

Zdecydowanie chętniej kupowane są pojazdy o udokumentowanym stanie technicznym, potwierdzonym książką serwisową przeglądów technicznych i napraw. W praktyce użytkowania samochodów w Polsce wykonywanie przeglądów okresowych w sieci serwisowej producenta jest stosowane w początkowym okresie, zwykle nie przekraczającym 5 lat. Brak dokumentacji serwisowej szczególnie w pierwszych latach użytkowania pojazdu może być powodem stosowania korekty ujemnej a regularne wykonywanie przeglądów starszych pojazdów udokumentowane w książce serwisowej lub rachunkami i potwierdzone dobrym stanem technicznym pojazdu korekty dodatniej.

Szczególny charakter eksploatacji -10,0 -2 752

Negatywny wpływ na wartość rynkową może mieć używanie pojazdu w nietypowych warunkach, jak też w nietypowy sposób, np.: do nauki jazdy, do jazd sportowych i testowych, samochodu osobowego do celów zarobkowych, częsta jazda z przyczepą przez samochód osobowy lub terenowy, itp. Wielkość tej korekty szacuje się w zależności od intensywności i okresu eksploatacji pojazdu w szczególny sposób.

Regionalna sytuacja rynkowa -10,0 -2 752

Wartości rynkowe określonych marek i typów używanych pojazdów mogą kształtować się na odmiennym poziomie w różnych regionach Polski. Katalogi i bazy danych programów komputerowych zawierają uśrednione wartości rynkowe w skali całego kraju. Odbiegające od uśrednionych notowania rynkowe wycenianego pojazdu w rejonie jego użytkowania mogą stanowić podstawę do zastosowania korekty jego wartości.

Konieczne naprawy pojazdu -3,6 -1 000

Konieczność wykonania naprawy wycenianego pojazdu jest podstawą do obniżenia jego wartości w stosunku do wartości pojazdu sprawnego. O wielkości korekty decyduje koszt naprawy przywracającej pojazd do stanu technicznego odpowiedniego do okresu użytkowania pojazdu, jego przebiegu i ogólnego stanu technicznego.

Wartość rynkowa brutto wyżej zidentyfikowanego pojazdu, określona na dzień wykonania opinii wynosi:

16300 PLN

(słownie: szesnaście tysięcy trzysta złotych)

w tym VAT (23,0%) 3047,97 PLN

Wartość określono na podstawie:

- notowań wartości rynkowych z bazy pojazdów "Komputerowego Systemu INFO-EKSPERT" na IV-2018 zaakceptowanych przez wykonawcę opinii,

- korekt mających wpływ na wartość pojazdu.

PEŁNOMOCNIK ZARZĄDU

mgr inż. Grzegorz Albrecht

RZECZOZNAWCY TECHNIKI SAMOCHODOWEJ,
RUCHU DROGOWEGO, MASZYN I URZĄDZEŃ

RZECZOZNAWCY - MOT.

Spółka z o.o.
61-896 Poznań, ul. Towarowa 35/37
tel. 61 853-74-49, 853-78-87, fax 61 853-78-97
NIP 778-10-15-140, REGON 630272765

